

# Qm

## Qualitätsmanagement

### Installationsanleitung zum QM-Handbuch

KASSENZAHNÄRZTLICHE  
VEREINIGUNG BERLIN  
(KdöR)



## Inhaltsverzeichnis

<b>1</b>	<b>Update Version 2.0</b> .....	<b>1</b>
1.1	Vor der Installation .....	1
1.2	Installation des Updates .....	1
<b>2</b>	<b>Installation</b> .....	<b>4</b>
2.1	Installation unter Windows 2000/XP .....	4
2.2	Installation unter Windows Vista .....	6
<b>3</b>	<b>Wichtige Hinweise</b> .....	<b>8</b>
3.1	Freischaltung des QM-Handbuches .....	8
3.2	Sicherung des QM-Handbuches .....	8
3.3	Rüchsicherung des QM-Handbuches .....	8
3.4	Neuinstallation des QM-Handbuch-Programmes .....	9
3.5	Verschieben des Dokumentenverzeichnisses in ein anderes Verzeichnis .....	9
3.6	Deinstallation .....	9
3.7	Mögliche Fehlermeldungen .....	10

## Abbildungsverzeichnis

Abbildung 1:	Update .....	1
Abbildung 2:	Installationseinstellungen .....	2
Abbildung 3:	Überarbeitete Dokumente .....	2
Abbildung 4:	Sicherheitsabfrage .....	3
Abbildung 5:	Zielordner wählen .....	4
Abbildung 6:	Zusätzliche Angaben .....	5
Abbildung 7:	Dokumentenverzeichnis festlegen .....	5
Abbildung 8:	Zielordner wählen .....	6
Abbildung 9:	Zusätzliche Angaben .....	7
Abbildung 10:	Dokumentenverzeichnis festlegen .....	7
Abbildung 11:	Freischaltung .....	8

# 1 Update Version 2.0

Sollten Sie bereits die QM-Handbuch-Software in einer älteren Version auf ihrem PC installiert haben, erfahren Sie in diesem Kapitel, wie Sie ein Update auf die Version 2.0 durchführen, ohne Ihre bereits erstellten und bearbeiteten Dokumente zu verlieren.

## 1.1 Vor der Installation

Ist das Programm QM-Handbuch noch nicht installiert, können Sie es mit der vorliegenden CD einfach installieren. Lesen Sie dazu das Kapitel 2 der Installationsanleitung für das QM-Handbuch.

Mit dem vorliegenden Update auf die Version 2.0 des QM-Handbuches wird zum einen die eigentliche Software aktualisiert, zum anderen erfolgt die Auslieferung neuer Dokumente in einer veränderten Dokumentenstruktur. Diese Schritte werden nacheinander ausgeführt. Vor der Ausführung des Dokumentenupdates erfolgt eine Rückfrage, um ein versehentliches Überschreiben von überarbeiteten Dokumenten zu verhindern.

**Haben Sie das Update für die Dokumente gestartet, werden alle Dokumente mit dem Status „unbearbeitet“ gelöscht.** Für Dokumente mit einem anderen Status können Sie einzeln angeben, ob sie gelöscht oder behalten werden sollen. Prüfen Sie daher vor dem Starten des Updates auf jeden Fall den Status der Dokumente. **Möchten Sie ein Dokument, das sie bereits bearbeitet haben, weiterhin behalten, achten Sie darauf, dass der Status nicht „unbearbeitet“ ist.**

## 1.2 Installation des Updates

Zur Installation der neuen Version des QM-Handbuches legen Sie die beiliegende CD in das Laufwerk ein. **Achten Sie bitte darauf, dass sowohl Microsoft Word als auch MS Outlook sowie die QM-Handbuch-Software geschlossen ist.** Nach der Installation der aktuellen der Programmdateien klicken Sie in dem erscheinenden Fenster (siehe Abbildung 1) auf **Update ausführen**. Die Aktualisierung der QM-Dokumente wird dann gestartet.

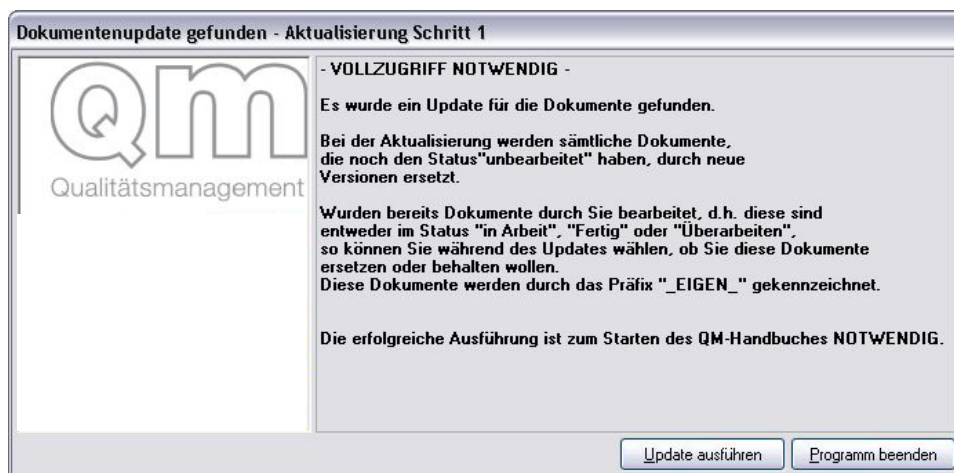


Abbildung 1: Update

Nach der Sicherheitsabfrage, werden die Installationseinstellungen der aktuell vorhandenen Programmversion ermittelt. Die Ausführung des Updates ist notwendig, um das QM-Handbuch zu aktualisieren. Wenn Sie das Update nicht ausführen wollen, klicken Sie bitte auf **Programm beenden**.



Abbildung 2: Installationseinstellungen

Sie können wählen (siehe Abbildung 2), ob Sie eine Sicherung der bestehenden Dokumente durchführen wollen und ob die bestehenden Dokumente einheitlich formatiert werden sollen. Wenn sie die Option **Sicherung bestehender Dokumente durchführen** aktivieren, werden alle Dokumente in den von Ihnen ausgewählten Ordner gespeichert. Die Option **Formatierung bestehender Dokumente mit Standard ersetzen** bewirkt, dass alle neu erstellten sowie bearbeiteten Dokumente mit einem einheitlichen Layout versehen werden. Dabei werden u. a. die Kopf- und Fußzeilen bei mehrseitigen Dokumenten vereinheitlicht und die Schriftart des gesamten Dokuments auf ARIAL gesetzt. Haben Sie das Dokumentenupdate gestartet, wird, sofern überarbeitete Dokumente vorhanden sind, der in Abbildung 3 abgebildete Dialog geöffnet.

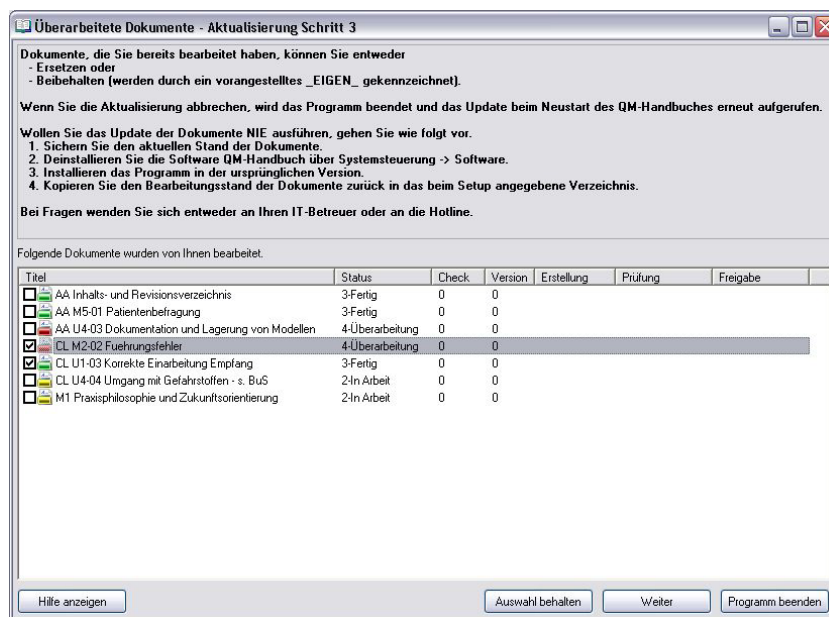


Abbildung 3: Überarbeitete Dokumente

In dieser Tabelle werden Ihnen alle Dokumente mit dem Status „in Arbeit“, „Fertig“ oder „Überarbeitung“ angezeigt. Markieren Sie alle Dokumente, die sie erhalten möchten und klicken Sie auf **Auswahl behalten**. Haben Sie die Einstellungen für alle Dokumente vorgenommen, klicken Sie zum Schließen des Fensters auf **Weiter**. Das Dokumentenupdate wird dann ausgeführt und anschließend das QM-Handbuch gestartet.

Haben Sie die Einstellungen nur für einen Teil der angezeigten Dokumente vorgenommen und klicken dann auf **Weiter**, werden nur die ausgewählten Dokumente übernommen. Alle anderen werden durch neue Dokumente ersetzt.

Sind in der Liste noch Dokumente vorhanden und Sie klicken auf **Update abbrechen**, wird das Update komplett abgebrochen. Dies kann beispielsweise notwendig werden, wenn in der Liste Dokumente fehlen, die behalten werden sollen. Es erfolgt die in Abbildung 4 dargestellte Sicherheitsabfrage.

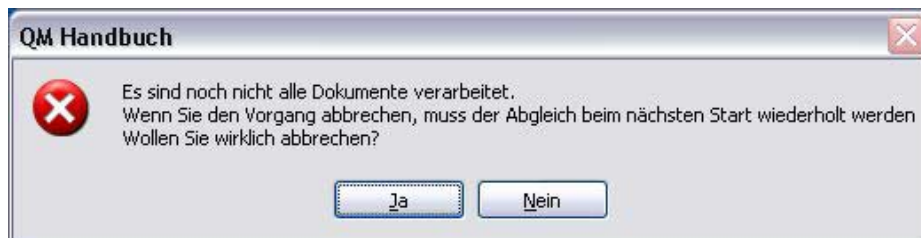


Abbildung 4: Sicherheitsabfrage

Bei einem Abbruch wird beim nächsten Programmstart das Update erneut gestartet.

Nach erfolgreicher Durchführung des Updates erhalten Sie hierzu einen Hinweis. Das QM-Handbuch wird nun im Bearbeitungsmodus gestartet.

Wollen Sie **kein Update** der Dokumente durchführen, gehen Sie wie folgt vor:

1. Sichern Sie den aktuellen Stand der Dokumente
2. Deinstallieren Sie die Software QM-Handbuch über Systemsteuerung -> Software
3. Installieren Sie das Programm in der ursprünglich ausgelieferten Version

Kopieren Sie den Bearbeitungsstand der Dokumente zurück in das beim Setup angegebene Dokumentenverzeichnis.

## 2 Installation

In diesem Abschnitt werden die notwendigen Installationsschritte abhängig von der vorhandenen Windowsversion beschrieben.

### 2.1 Installation unter Windows 2000/XP

- Melden Sie sich an Ihrem PC als Administrator oder als ein Benutzer mit Administratorenrechten an.
- Legen Sie die CD ein und klicken Sie im sich öffnenden Fenster auf **Installation starten**. Wird nach dem Einlegen der CD kein Fenster automatisch geöffnet, starten Sie bitte den Windows Explorer, wählen Sie das CD-Laufwerk mit der QM-Handbuch-CD und starten Sie dort die Datei „QM-Handbuch\_Setup.exe“ mit einem Doppelklick.
- Auf der Willkommenseite des Installationsprogramms klicken Sie bitte auf **Weiter**.



Abbildung 5: Zielordner wählen

- Auf der nächsten Seite können Sie den Zielpfad für das Programmverzeichnis auswählen (siehe Abbildung 1). Wir empfehlen Ihnen, die Voreinstellung zu belassen.
- Nach einem Klick auf **Weiter** wird Ihnen der Ordnername für das QM-Handbuch vorgeschlagen. Unter diesem Namen finden Sie das Programm nach der Installation im Windows Startmenü.
- Auf der folgenden Seite können zusätzliche Optionen wie etwa eine Verknüpfung auf dem Desktop ausgewählt werden (siehe Abbildung 2). Dabei gibt es die Varianten für A) **Alle Anwender installieren** oder B) **Nur für den aktuellen Anwender installieren**. Wir empfehlen die Variante A. Bitte beachten Sie, dass bei Auswahl der Variante B das Programm nur durch den aktuell angemeldeten Benutzer gestartet werden kann.
- Möchten Sie, dass ein Symbol in der Schnellstartleiste erzeugt wird, aktivieren Sie den Eintrag **Symbol in der Schnellstartleiste erzeugen**.



Abbildung 6: Zusätzliche Angaben

- Mit einem Klick auf **Weiter** gelangen Sie zur nächsten Seite.



Abbildung 7: Dokumentenverzeichnis festlegen

- Anschließend werden Sie aufgefordert, den Pfad zu den QM-Dokumenten festzulegen (siehe Abbildung 3). Bitte beachten Sie, dass Änderungen an dieser Einstellung nur mit Bedacht vorgenommen werden sollten, da in diesem Verzeichnis alle Dokumente, Einstellungen und Versionen des QM-Handbuches gespeichert werden. Dieses Verzeichnis sollte regelmäßig gesichert werden.
- Klicken Sie auf **Weiter**, um mit der Installation fortzufahren.
- Es wird Ihnen dann eine kurze Übersicht über Ihre Einstellungen angezeigt. Mit einem Klick auf **Installieren** wird die Installation gestartet.
- Der Fortschritt wird durch einen Verlaufs Balken angezeigt, nach Abschluss der Installation können Sie das Programm sofort starten lassen.

Nach dem Klicken auf **Weiter** und anschließend auf **Fertig stellen** ist die Installation abgeschlossen und Sie können die Arbeit an Ihrem QM-Handbuch aufnehmen.

## 2.2 Installation unter Windows Vista

- Melden Sie sich an Ihrem PC als Administrator oder als ein Benutzer mit Administratorenrechten an.
- Legen Sie die CD ein und klicken auf **Installation starten** im geöffneten Fenster. Wird nach dem Einlegen der CD kein Fenster automatisch geöffnet, starten Sie bitte den Windows Explorer, wählen Sie das CD-Laufwerk mit der QM-Handbuch-CD und starten Sie dort die Datei „QM-Handbuch\_Setup.exe“ mit einem Doppelklick.
- Sie erhalten dann eine Nachfrage von der Benutzerkontensteuerung: „Ein nicht identifiziertes Programm möchte auf den Computer zugreifen“. Bestätigen Sie diese Nachfrage mit einem Klick auf **Zulassen**.
- Auf der Willkommenseite des Installationsprogramms klicken Sie bitte auf **Weiter**.
- Auf der nächsten Seite können Sie den Zielpfad für das Programmverzeichnis auswählen (siehe Abbildung 4). Wir empfehlen Ihnen, die Voreinstellung zu belassen.



Abbildung 8: Zielordner wählen

- Nach einem Klick auf **Weiter** wird Ihnen der Ordnername für das QM-Handbuch vorgeschlagen. Unter diesem Namen finden Sie das Programm nach der Installation im Windows Startmenü.
- Auf der folgenden Seite können zusätzliche Optionen wie etwa eine Verknüpfung auf dem Desktop ausgewählt werden (siehe Abbildung 5). Dabei gibt es die Varianten für A) **Alle Anwender installieren** oder B) **Nur für den aktuellen Anwender installieren**. Wir empfehlen die Variante A. Bitte beachten Sie, dass bei Auswahl der Variante B das Programm nur durch den aktuell angemeldeten Benutzer gestartet werden kann.
- Möchten Sie, dass ein Symbol in der Schnellstartleiste erzeugt wird, aktivieren Sie den Eintrag **Symbol in der Schnellstartleiste erzeugen**.

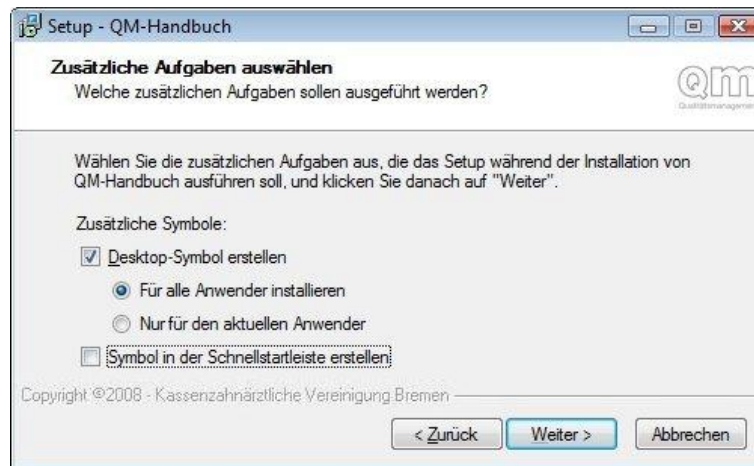


Abbildung 9: Zusätzliche Angaben

- Mit einem Klick auf **Weiter** gelangen Sie zur nächsten Seite.
- Anschließend werden Sie aufgefordert, den Pfad zu den QM-Dokumenten festzulegen (siehe Abbildung 6). Bitte beachten Sie, dass Änderungen an dieser Einstellung nur mit Bedacht vorgenommen werden sollten, da in diesem Verzeichnis alle Dokumente, Einstellungen und Versionen des QM-Handbuches gespeichert werden. Dieses Verzeichnis sollte regelmäßig gesichert werden. Klicken Sie auf **Weiter**, um mit der Installation fortzufahren.



Abbildung 10: Dokumentenverzeichnis festlegen

- Es wird Ihnen dann eine kurze Übersicht über Ihre Einstellungen angezeigt. Mit einem Klick auf **Installieren** wird die Installation gestartet.
- Der Fortschritt wird durch einen Verlaufs balken angezeigt, nach Abschluss der Installation können Sie das Programm sofort starten lassen.

Nach dem Klicken auf **Weiter** und anschließend auf **Fertig stellen** ist die Installation abgeschlossen und Sie können die Arbeit an Ihrem QM-Handbuch aufnehmen.

### 3 Wichtige Hinweise

In diesem Kapitel werden Ihnen wichtige Hinweise in Bezug auf die Sicherung und die Installation der QM-Handbuch-Software gegeben.

#### 3.1 Freischaltung des QM-Handbuches

Beim ersten Start des QM-Handbuchs müssen den mitgelieferten Registrierungsschlüssel sowie den Namen ihrer KZV eingeben, um das Programm freizuschalten (siehe Abbildung 11).

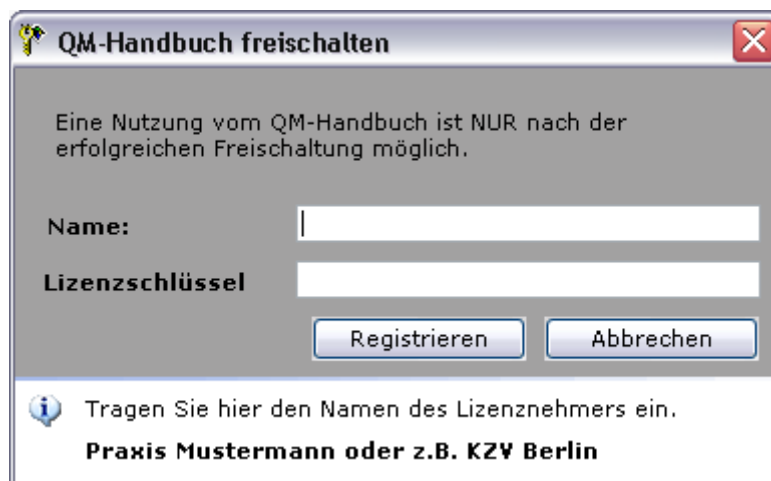


Abbildung 11: Freischaltung

#### 3.2 Sicherung des QM-Handbuches

Nach jeder Änderung an Ihrem Handbuch sollten Sie das Dokumentenverzeichnis z. B. durch Brennen auf eine CD sichern. Wenn Sie das Verzeichnis Ihres QM-Handbuches nicht mehr kennen, starten Sie die QM-Handbuch-Software und wählen im Menü ? → **Info**. Im Informationsfenster wird der Pfad zu den Dokumenten Ihres QM-Handbuches angezeigt.

#### 3.3 Rücksicherung des QM-Handbuches

**Hinweis:** Vor der Rücksicherung der Handbuchdokumente sollte immer das Dokumentenverzeichnis geleert und die Rücksicherung über das komplette Verzeichnis durchgeführt werden. Öffnen Sie dazu den Windows Explorer und wechseln Sie in das QM-Handbuch-Dokumentenverzeichnis. Markieren Sie dort alle Dateien und löschen Sie den kompletten Inhalt des Verzeichnisses. Kopieren Sie dann alle gesicherten Dateien wieder in das Dokumentenverzeichnis des Programmes.

Wenn Sie eine Sicherung auf CD durchgeführt haben, legen Sie die Sicherungs-CD ein und wechseln Sie auf das CD-Laufwerk. Kopieren Sie den kompletten gesicherten Verzeichnisinhalt in das QM-Handbuch-Dokumentenverzeichnis.

Verwenden Sie als Betriebssystem Microsoft Windows 98/ME oder 2000, müssen Sie nach dem Kopieren noch den Schreibschutz der kopierten Dokumente entfernen.

Markieren Sie dazu im Windows Explorer Ihr QM-Handbuch-Dokumentenverzeichnis mit einem Linksklick und klicken Sie anschließend mit der rechten Maustaste auf dasselbe Verzeichnis. Wählen Sie im folgenden Menü den Punkt **Eigenschaften** mit einem Linksklick aus.

Im sich öffnenden Fenster gibt es unten ein Kästchen mit der Bezeichnung **Schreibschutz**. Entfernen sie das Häkchen, um den Schreibschutz aufzuheben. Bestätigen Sie Ihre Änderung mit einem Klick auf **OK**. Im folgenden Fenster wählen Sie die Option **Änderung für diesen Ordner, Unterordner und Dateien übernehmen** aus und bestätigen mit **OK**.

Setzen Sie eine andere Sicherungslösung ein, schlagen Sie bitte im dortigen Handbuch nach, wie die Wiederherstellung der Dateien ermöglicht wird. Die weitere Vorgehensweise unterscheidet sich nicht von der Rücksicherung bei der Sicherung auf CD.

### 3.4 Neuinstallation des QM-Handbuch-Programmes

Sollte eine Neuinstallation des QM-Handbuch-Programms notwendig sein, kann das Programm normal deinstalliert werden (siehe Abschnitt 2.5).

Bei der Deinstallation wird das QM-Handbuch-Dokumentenverzeichnis nicht gelöscht. Daher ist es möglich, nach der Deinstallation das Programm wieder zu installieren und mit dem bisherigen Dokumentenstand weiterzuarbeiten.

**Hinweis:** Wichtig bei der Neuinstallation ist die Angabe des bereits bestehenden Dokumentenverzeichnisses. Bei der Neuinstallation werden die bereits vorhandenen Dokumente nicht überschrieben.

### 3.5 Verschieben des Dokumentenverzeichnisses in ein anderes Verzeichnis

Zum Verschieben des Dokumentenverzeichnisses sind mehrere Schritte notwendig:

1. Deinstallation der QM-Handbuch-Software
2. Neuinstallation der QM-Handbuch-Software von der CD mit der Angabe des neuen Dokumentenverzeichnisses
3. Vollständiges Löschen des Inhaltes im neuen Dokumentenverzeichnis
4. Verschieben des kompletten Verzeichnisinhaltes aus dem alten Dokumentenverzeichnis in das neue Verzeichnis

### 3.6 Deinstallation

Starten Sie in der Systemsteuerung den Punkt **Software**, wählen Sie dort den Punkt **QM-Handbuch** aus und klicken auf der rechten Seite auf **Entfernen**. Bestätigen Sie in den folgenden Dialogen Ihre Aktion.

**Hinweis:** Bei der Deinstallation werden nur das eigentliche QM-Handbuch-Programm und zugehörige Systemdateien entfernt. Das Dokumentenverzeichnis bleibt über die Deinstallation hinaus bestehen und muss, wenn es endgültig nicht mehr benötigt wird, manuell gelöscht werden.

Markieren Sie dazu im Windows Explorer das QM-Handbuch-Verzeichnis und löschen Sie es.

### 3.7 Mögliche Fehlermeldungen

*Beim Aufruf der Hilfe erscheint eine Fehlermeldung*

Überprüfen Sie in diesem Fall, ob Sie Adobe Reader (in früheren Versionen hieß dieses Programm Adobe Acrobat Reader) oder ein vergleichbares Programm zur Anzeige von PDF-Dokumenten (Portable Document Format) installiert haben. Ist das nicht der Fall, können Sie es unter [www.adobe.de](http://www.adobe.de) kostenlos herunterladen und installieren.

*„Das Dokumentenverzeichnis C:\Dokumente und Einstellungen\AllUsers\Dokumente\QM-Handbuch\ existiert nicht. Überprüfen Sie die Installation.“*

Der Pfad in dieser Meldung kann variieren und zeigt immer auf Ihr Dokumentenverzeichnis. Ursache ist das Fehlen des Dokumentenverzeichnisses. Haben Sie mit dem Programm noch nicht gearbeitet, installieren Sie das Programm neu. Haben Sie bereits mit dem Programm gearbeitet und regelmäßig Sicherungen erstellt, installieren Sie das Programm neu und sichern Sie den aktuellsten Stand der Sicherung zurück. Die dafür notwendige Vorgehensweise finden Sie im Abschnitt Rücksicherung beschrieben.

*"Sie haben nicht die nötigen Berechtigungen im Verzeichnis C:\Dokumente und Einstellungen\All Users\Dokumente\QM-Handbuch\. Überprüfen Sie die Installation oder wenden Sie sich an Ihren Systemadministrator."*

Der Pfad in dieser Meldung kann von dem hier beispielhaft verwendeten abweichen, zeigt aber immer auf Ihr Dokumentenverzeichnis. Ursache ist das Fehlen von Rechten auf das Dokumentenverzeichnis. Installieren Sie das Programm in diesem Fall neu, die Rechte werden dann durch das Setupprogramm gesetzt. Sollte das keine Besserung bringen, müssen Sie die Berechtigungen manuell ändern. Es müssen alle Benutzer, die mit dem Programm arbeiten, volle Rechte auf das Dokumentenverzeichnis haben.

*"Die Inhaltsdateien konnten nicht gefunden werden. Überprüfen Sie die Installation"*

Ursache ist das Fehlen von Dateien in Ihrem Dokumentenverzeichnis. Haben Sie mit dem Programm noch nicht gearbeitet, installieren Sie das Programm neu. Haben Sie bereits mit dem Programm gearbeitet und regelmäßig Sicherungen erstellt, installieren Sie das Programm neu und sichern Sie den aktuellsten Stand der Sicherung zurück. Die dafür notwendige Vorgehensweise finden Sie im Abschnitt Rücksicherung beschrieben.